



Bilan chiffré des feux de forêts de la wilaya de Saida (Sud Oranais)

Auteurs : ¹ HASNAOUI Okkacha, NASRALLAH Yahia et BORSALI Amine Habib
Université Dr Tahar Moulay Saida
okhasnaoui2001yahoo.fr



Problématique

Chaque année les feux dévorent des milliers d'hectares d'essences forestières changeant ainsi la physionomie des paysages. La succession post-incendie des espèces locales qui ont été incendiées dépend de nombreux paramètres parmi eux : la nature du taxon incendié, le sol, la topographie etc.

Le but de ce travail est d'analyser les feux de forêts qui ont survenus les deux dernières décades (1988- 2010) dans les forêts domaniales de la wilaya de Saida. Les données ont été recueillies auprès des services concernés à savoir la direction des forêts de la wilaya.

Une analyse statistique a été faite. Celle-ci est basée sur le calcul des moyennes des superficies brûlées et le rapport Sif-Sit. Cette approche numérique permet de connaître les forêts les plus vulnérables aux feux.

La wilaya de Saida englobe 13 forêts domaniales : Ain El Hadjar, Aioun Branis, Djaafra Chérage, Doui Thabet, Fenouan, Hassasna, Maalif, Oued Sefioun, Oukeur Zeboudj, Taffrent, Tendfelt, Tircine, Touta, en plus des Forêts autogérées et privées.

Sur la marge du bilan des incendies de 23 ans (1988-2010) nous avons enregistré une superficie parcourue par le feu de 20316,34 ha soit une moyenne de 883,32 ha/an.



Situation géographique:



Matériels et Méthodes :

Cette investigation est répartie en deux volets:

- 1- L'étude est basée sur la collecte des données recueillies auprès des services concernés (conservations des forêts de Saida pour la période 1988-2010) suivi d'une étude statistique;
- 2- L'analyse physiologique des forêts de la région étudiée en se basant sur les essences qui constituent les structures végétales de toutes les forêts de la wilaya.

Analyse et discussion:

1- La fréquence des feux de forêts:

D'après les Données obtenues des services concernés et les analyses effectués on constate que la forêt de Taffrent est la plus touchée par les incendies où en a enregistré **117** incendies, soit une moyenne de **5 feux/an**, suivi par la forêt de Djaafra Chérage avec **66** incendies soit une moyenne de **3 feux /an** alors que les forêts de Doui –Thabet et Hassasna ont été marqués par **55** feux une avec moyenne annuelle de **3** et **44** incendies avec une moyenne annuelle de **2** successivement. Le reste des forêts ont été touché par des incendies compris entre **5** et **29** incendies.

2- Superficies brûlées :

La superficie des incendies se répartit de façon inégale sur les **15** forêts de la wilaya. La forêt de Djaafra Chérage a connu une superficie brûlée de **5067** ha. Le feu a donc détruit en moyenne **220,3** ha/an, soit **50,5%** de la superficie totale de la forêt statistiquement, suivie par la forêt de Taffrent avec une superficie de **3973** ha, soit **39%** de la superficie globale de cette forêt. Dans cette même forêt le feu a détruit en moyenne **172,7** ha/an. Vient ensuite les 3 forêts : Hassasna, Doui-Thabet et Tendfelt avec des superficies respectives de **3251,8** ha, **2436,9** ha et **1071** ha, représentant des pourcentages respectifs de **9,9%**, **60,5%** et **14,5%** de la superficie totale de chaque forêt.

Les sept (07) forêts domaniales restantes à savoir : Oued Sefioun, Fenouan, maalif, Oukar Zeboudj, Tircine, Ain El Hadjar et Aioun Branis ont été moyennement touchées,

Les deux forêts d'Aioun Branis et Touta ont été les moins touchées puisqu'elles n'ont enregistré respectivement que **37,75** ha, et **25,6** ha de superficies incendiées soit un taux de **0,58 %** et **6,28%** (Fig. 1)

3- Le rapport (sif/sit):

La valeur maximale du rapport sif-sit a été enregistré au niveau de la forêt de Taffrent avec **508,70** ha soit un rapport de **0,25** de la moyenne totale des incendies des forêts et la forêt de Ain El Hadjar a enregistré **21,74** ha soit un rapport de **0,01** de la moyenne totale des incendies des forêts. Les autres forêts ont enregistré des valeurs moyennes oscillants entre **286,96** ha et **43,48** ha (Fig. 2)

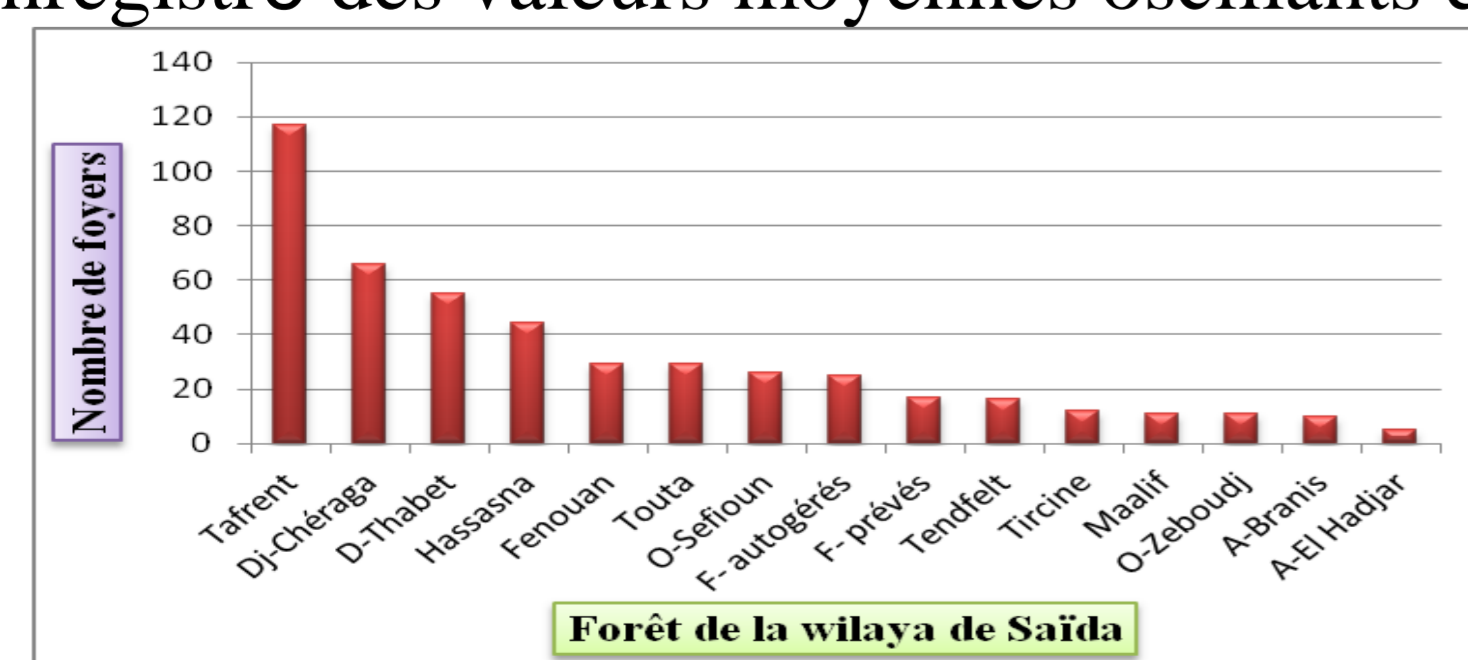


Fig. 1- Répartition du nombre des incendies par forêt dans la wilaya de Saida (1988-2010).

Conclusion: Les superficies brûlées sont liées aux essences forestières, à l'aménagement des forêts et aux impacts climato-anthropiques qui s'exerce sur chaque formation végétales. Des stratégies de conservation doivent être renforcées par : * assurer une richesse écologique convenable, * protection des espèces les plus fragiles, sauvegarder les écosystèmes agressés, * prévenir et éduquer le public etc..

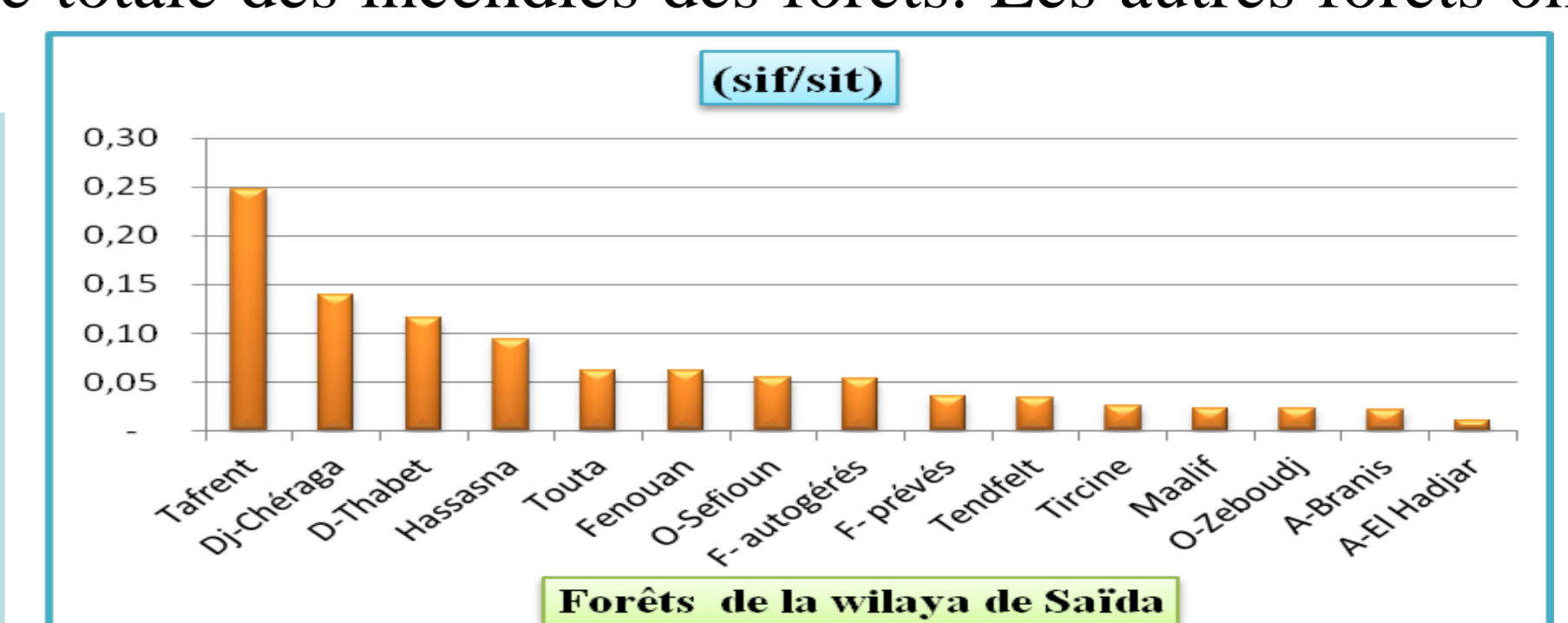
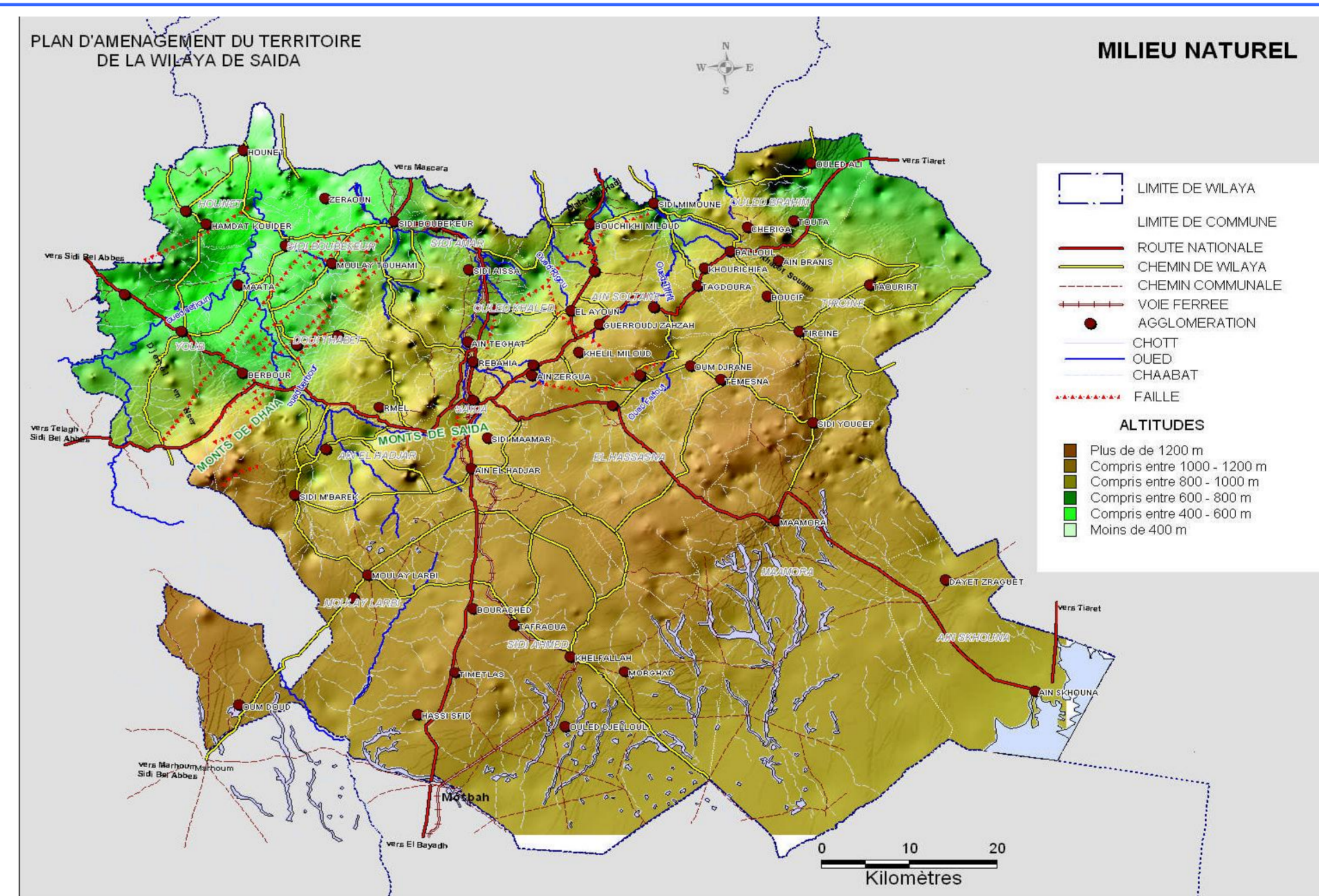


Fig. 2- Répartition selon le rapport (sif/sit) par forêt dans la wilaya de Saida (1988-2010).